

RS 17 E



Bedienungsanleitung
Rückentragesauger



de - DE

Originalbedienungsanleitung!
Vor Inbetriebnahme unbedingt lesen.

Inhaltsverzeichnis

Allgemeines	
Inhaltsverzeichnis	2
Informationen zur Bedienungsanleitung	3
Haftung.....	3
Hinweise in der Bedienungsanleitung.....	3
Sicherheit	
CE-Konformitätserklärung.....	4
Bestimmungsgemäße Verwendung	4
Bestimmungswidrige Verwendung	4
Elektrischer Strom.....	6
Im Gefahrenfall	7
Versand.....	7
Bei einem Defekt	8
Überblick	
Grundausstattung/Sonderzubehör	9
Technische Daten	10
Montage	
Auspacken	11
Montieren	11
Saugschlauch	11
Gerät.....	11
Schlauchgriff-Teleskoprohr.....	12
Teleskoprohr-Bodensaugdüse	12
Bedienung	
Ein- und Ausschalten	13
Saugrohrlänge einstellen	13
Staubsaugen	13
Nach dem Gebrauch	
Öffnen des Behälters (Filterraumes).....	14
Filterraumdeckel-Sperre.....	14
Wechseln des Staubbeutels.....	14
Motorschutzfilter.....	14
Abluftfilter	14
Hilfe bei Störungen	15
Entsorgung	17
Garantie	18

**Informationen zur
Bedienungsanleitung**

Vielen Dank, dass Sie sich für einen **nilco-Rückentrage-sauger** entschieden haben. Er wurde entwickelt und hergestellt, um Ihnen über viele Jahre einen störungsfreien Betrieb zu leisten.

Diese Bedienungsanleitung soll Ihnen den sicheren und bestmöglichen Umgang mit dem Gerät ermöglichen.

Lesen Sie diese Bedienungsanleitung vor der ersten Benutzung des Gerätes sorgfältig durch.

Bewahren Sie die Bedienungsanleitung dauerhaft auf. Falls Sie das Gerät an Dritte weiter geben, geben sie auch die Bedienungsanleitung mit.

Haftung

Für Schäden, die aufgrund der Nichtbeachtung der Bedienungsanleitung entstehen, übernehmen wir keine Haftung.

Wird das Gerät zweckentfremdet, unsachgemäß bedient oder nicht fachgerecht repariert und gewartet, kann keine Haftung für eventuelle Schäden übernommen werden.

**Hinweise in der
Bedienungsanleitung****WARNUNG!**

Kennzeichnet Hinweise, bei deren Nichtbeachtung die Gefahr der Verletzung oder des Todes besteht.

**ACHTUNG!**

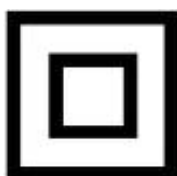
Kennzeichnet Hinweise auf Gefahren, die Beschädigungen des Gerätes zur Folge haben können.

**HINWEIS!**

Hebt Tipps und andere nützliche Informationen in der Bedienungsanleitung hervor.

**HINWEIS! Schutzklasse II**

Dies ist ein Gerät bei dem der Schutz gegen elektrischen Schlag nicht nur auf der **Basisisolierung** beruht, sondern bei dem eine zusätzliche Schutzmassnahme wie **doppelte** oder **verstärkte Isolierung** vorhanden ist; es ist keine Vorrichtung zum Anschluss eines Schutzleiters vorgesehen, und es wird nicht auf die Beschaffenheit der Installation vertraut.



**WARNUNG!****Verletzungsgefahr durch Einsaugen:**

- Bedienungspersonen müssen angemessen in den Gebrauch dieser Maschinen unterwiesen werden.
- Niemals Kleidungsstücke, Haare, Augen, Finger oder andere Körperteile einsaugen.
- Diese Maschine ist nur zur Trockenanwendung bestimmt.
- Diese Maschine ist nur für den Gebrauch in Innenräumen bestimmt.
- Diese Maschine darf nur in Innenräumen aufbewahrt werden.
- Düsen und Rohr-Enden dürfen niemals in die Nähe von Augen und Ohren gelangen.
- Menschen oder Tiere dürfen mit dem Gerät nicht abgesaugt werden. Der Hersteller haftet nicht für evt. Schäden, die durch nicht bestimmungsgemäßen Gebrauch oder falsche Bedienung verursacht werden.

Gesundheitsgefährdung!

- Diese Maschine ist nicht für die Aufnahme von gesundheitsgefährdendem Staub geeignet.

Brand- und Explosionsgefahr!

- Saugen Sie niemals glühende Asche oder brennende Gegenstände, wie z.B. Zigaretten oder Streichhölzer.
- Verwenden Sie das Gerät niemals in der Nähe von explosiven oder leicht entzündlichen Stoffen.
- Saugen Sie niemals Lösungsmittel, explosive Gase oder Flüssigkeiten.

Im Gefahrenfall



WARNUNG!

Ziehen Sie im Gefahrenfall und bei Unfällen sofort den Stecker aus der Steckdose, bzw. lösen Sie den Akku vom Gerät.

Versand

Versenden Sie das Gerät in der Originalverpackung oder einer ähnlich gut ausgepolsterten Verpackung, damit es keinen Schaden nimmt.

Grundausrüstung



- 1 Tragegurte
- 2 Tragegestell
- 3 Saugaggregat
- 4 Saugschlauch, hochflexibel
- 5 Schlauchgriff mit Saugregler
- 6 Edelstahl-Teleskop-Saugrohr
- 7 Bodensaugdüse, umschaltbar (Abb. ähnl.)
- 8 Polsterdüse (o. Abb.)
- 9 Fugendüse (o. Abb.)
- 10 Motorschutzfilter (o. Abb.)
- 11 Abluffilter (o. Abb.)
- 12 Staubbeutel (o. Abb.)

Sonderzubehör

Möbelbürste	Nr. 26 30 852
Staubbeutel-Packung: 5 Stück	Nr. 36 26 805
Micro-Ablufffilter	Nr. 23 40 252
HEPA-Filter	Nr. 23 38 060
Hartbodendüse	Nr. 27 24 880
Handturbobürste, 12 cm	Nr. 24 11 820

Zum Ein- und Ausschalten Handschalter betätigen.
Position „I“ = Einschalten Position „0“ = Ausschalten



ACHTUNG!

Achten Sie vor der Benutzung darauf, dass alle Filter und der Staubbeutel richtig eingesetzt und nicht beschädigt sind.

Öffnen des Gerätes und prüfen der Filter siehe auch Kapitel "Nach dem Gebrauch".

Staubsaugen

Sie können nun mit Ihren Reinigungsarbeiten beginnen.

Das mitgelieferte Zubehör Fugendüse und Polsterdüse kann sowohl am Schlauchgriff als auch am Teleskoprohr aufgesteckt werden.



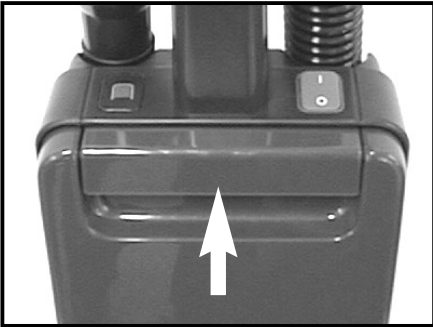
Mit dem Saugregler kann die Saugleistung reguliert werden. Nutzen Sie diesen Regler (Schieber) nur zur kurzfristigen Regulierung der Saugleistung.



HINWEIS!

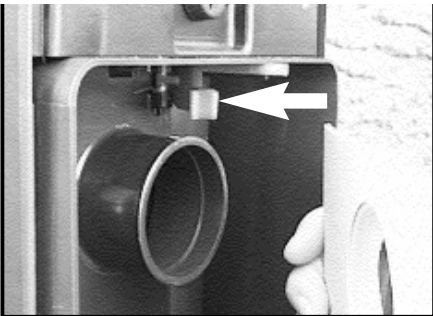
Verwenden Sie nur Original Fakir / nilco Filter. Nur so bleibt die Filterwirkung des Staubsaugers erhalten.

Öffnen des Behälters



Drücken Sie zum Filter- bzw. Staubbeutelwechsel die Taste vom Behälter nach oben und nehmen das Behälervorderteil (Filterraumdeckel) ab.

Filterraumdeckel-Sperre



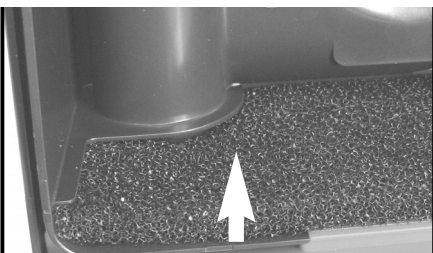
Die Filterraumdeckel-Sperre verhindert das Schließen des Filterraumdeckels und somit ein versehentliches Arbeiten mit dem Gerät, wenn kein Staubbeutel - oder der Staubbeutel falsch - eingesetzt ist.

Wechseln des Staubbeutels



Öffnen Sie den Filterraumdeckel und nehmen Sie den vollen Staubbeutel heraus. Setzen Sie einen neuen Staubbeutel mit der Haltescheibe auf den Stützen im Behälter auf und schieben diese bis zum Anschlag nach hinten.

Wechseln des Motorschutzfilters



Nach 5-maligem Staubbeutel-Wechsel bzw. nach starker Verschmutzung müssen Sie den Motorschutzfilter reinigen bzw. auswaschen, oder nach starker Verschmutzung auswechseln. Erst nach vollständigem Trocknen darf der Filter wieder eingesetzt werden.

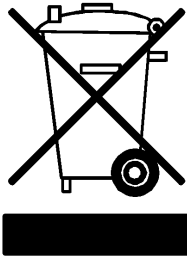
Wechseln des Abluffilters



Nach 5-maligem Staubbeutel-Wechsel bzw. nach starker Verschmutzung muss der Filter gewechselt werden. Filterkassette nach oben herausziehen und öffnen. Filter wechseln, Kassette schließen und bis zum Anschlag in die Führung einschieben.

Fehler	Mögliche Ursache	Abhilfe
Gerät läuft nicht	Stecker ist nicht eingesteckt oder Gerät ist nicht eingeschaltet.	Stecker einstecken und Gerät einschalten.
	Steckdose führt keinen Strom.	Testen Sie den Bodenstaubsauger an einer anderen Steckdose, bei der Sie sicher sind, dass diese Strom führt.
	Stromkabel ist beschädigt.	Lassen Sie das Kabel durch den Fakir Kundendienst ersetzen.
Gerät hört plötzlich auf zu saugen.	Überhitzungsschutz hat angesprochen (möglicherweise aufgrund verstopfter Saugwege, verschmutzter Filter o. Ä.)	Schalten Sie das Gerät aus und ziehen Sie den Stecker aus der Steckdose. Beseitigen Sie die Ursache der Überhitzung (z.B. verstopfte Saugwege, verschmutzter Filter o.Ä.). Warten Sie ca. 30 Minuten. Das abgekühlte Gerät können Sie wieder einschalten.
Gerät nimmt keinen Schmutz auf.	Staubbeutel ist überfüllt.	Staubbeutel wechseln, siehe "Nach dem Gebrauch"
	Filter ist verschmutzt.	Den entsprechenden Filter reinigen, bzw. wechseln.
	Düse, Saugrohr oder Saugschlauch sind verstopft.	Entfernen Sie die Verstopfung. Benutzen Sie dazu falls erforderlich einen langen Holzstab (z.B. Besenstiel)
	Aufgesteckte Düse ist dem Bodenbelag nicht angemessen.	Stecken Sie die korrekte Düse auf.
	Umschalter Teppich/Hartboden steht in dem Belag nicht angemessener Stellung.	Passen Sie die Stellung des Umschalters Teppich/Hartboden an den Bodenbelag an.
Gerät läuft ungewöhnlich laut.	Eingesaugte Partikel versperren den Luftweg.	Entfernen Sie die Partikel. Benutzen Sie dazu falls erforderlich einen langen Holzstab (z.B. Besenstiel).

Entsorgung



Wenn das Gebrauchsende des Gerätes erreicht ist, insbesondere wenn Funktionsstörungen auftreten, machen Sie das ausgediente Gerät unbrauchbar, indem Sie den Netzstecker aus der Steckdose ziehen und das Stromkabel durchtrennen.

Entsorgen Sie das Gerät entsprechend der in Ihrem Land geltenden Umweltvorschriften. Elektrische Abfälle dürfen nicht zusammen mit Haushaltsabfällen entsorgt werden. Geben Sie das ausgediente Gerät bei einer zentralen Sammelstelle ab.

Die Verpackung des Gerätes besteht aus recyclingfähigen Materialien. Geben Sie diese sortenrein in die dafür vorgesehenen Sammelbehälter, damit sie der Wiederverwertung zugeführt werden können.

Wenden Sie sich für Ratschläge zum Recycling an Ihre Kommunalbehörde oder Ihren Händler.

Entsorgen Sie gebrauchte Staubbeutel und Filter im Hausmüll.

Dieses Gerät erfüllt die Anforderungen der Richtlinie 2012/19/EU - WEEE-Richtlinie -

Für dieses Gerät leisten wir Garantie gemäß nachstehenden Bedingungen:

- 1 Der Käufer / die Käuferin hat seinen / ihren allgemeinen Wohnsitz / Firmensitz in der EU und das Gerät ist bei einem Fachhändler mit Sitz in Deutschland gekauft worden.
- 2 Wir verpflichten uns, das Gerät bei für Sie kostenfreier Einsendung an uns kostenlos in Stand zu setzen, wenn es infolge Material- oder Montagefehler innerhalb von 24 Monaten (bei gewerblicher Nutzung sowie bei Verwendung zu selbständig beruflichen Zwecken innerhalb von 12 Monaten) schadhaft / mangelhaft und uns innerhalb der Garantiefrist gemeldet wurde.
Voraussetzung für unsere Garantiepflicht ist stets eine sachgemäße Behandlung des Gerätes. Die Garantiefristen beginnen mit dem Kaufdatum.
- 3 Teile, die einer natürlichen Abnutzung unterliegen (z.B. Antriebsriemen, Akkus, Batterien, Bürsten, Filter), fallen nicht unter die Garantie.
- 4 Der Garantieanspruch erlischt, wenn Eingriffe oder Reparaturen von Personen vorgenommen werden, die hierzu von uns nicht autorisiert sind. Ferner dürfen weder fremde Ersatz- oder Zubehörteile eingebaut werden.
- 5 Die Garantieleistung besteht vorzugsweise in der Instandsetzung bzw. im Austausch der defekten Teile. Reparaturen am Aufstellungsort können nur für stationär betriebene Großgeräte verlangt werden.
Zum Nachweis der Garantieansprüche ist die Rechnung oder Kassenquittung des Händlers mit Kaufdatum beizufügen.
- 6 Sofern eine Reparatur erfolglos war und der Schaden bzw. Mangel auch nach einer Nachbesserung nicht beseitigt werden kann, wird das Gerät durch ein gleichwertiges ersetzt. Ist weder eine Reparatur noch ein Ersatz möglich, besteht das Recht auf Rückgabe des Gerätes und Erstattung des Kaufpreises. Im Falle eines Umtauschs oder Erstattung des Kaufpreises kann für die Zeit des Gebrauchs ein Nutzungsentgelt geltend gemacht werden.
- 7 Garantieleistungen bewirken keine Verlängerung der Garantiefrist und setzen auch keine neue Garantiefrist in Gang. Die Garantiefrist für eingebaute Ersatzteile endet mit der Garantiefrist für das ganze Gerät.
- 8 Die vertraglichen bzw. gesetzlichen Regelungen zur Mangelbeseitigung bleiben von den Garantiebestimmungen unberührt.

Gültig ab 1. Juni 2014

RS 17 E



Operating Instructions

Backpack vacuum cleaner



Translation of the original operating instructions!
Read before using the vacuum cleaner for the first time.

en - EN

Contents

General	
Table of contents.....	2
Information about the operating instructions	3
Liability.....	3
Notices in the operating instructions.....	3
Safety	
CE Declaration of conformity	4
Intended use	4
Unauthorized use.....	4
Electric current.....	6
In case of danger	7
Dispatch	7
In case of defects.....	8
Overview	
Standard equipment/ special accessories	9
Technical data	10
Assembly	
Unpacking	11
Assembly	11
Suction hose	11
Appliance	11
Hose handle – telescopic tube	12
Telescopic tube floor nozzle.....	12
Assembly/Operation	
Adjusting the length of the suction tube	12
Power-on/ off.....	13
Vacuuming	13
After use	
Opening the canister (dust compartment)	14
Lid closing stop	14
Replacement of the dust bag.....	14
Replacement of the motor protection filter.....	14
Replacement of the exhaust filter	14
Troubleshooting	15
Disposal	17
Warranty.....	18

Thank you, for purchasing a **nilco Backpack vacuum cleaner**. It was designed and constructed for many years of trouble-free operation.

Information about the operating instructions

These operating instructions are intended to enable the safe and proper handling and operation of the Combivac.

Read these operating instructions carefully before using the appliance for the first time.

Keep the operating instructions in a safe place and, if appropriate, pass the instructions on to the next owner of the Combivac.

Liability

We will accept no liability for damages resulting from failure to comply with the operating instructions.

We cannot assume any liability in case the appliance is used for other purposes than its intended use or handled, repaired or serviced improperly.

Notices in the operating instructions



WARNING!

Indicates notices which, if ignored, can result in risk of injury or death.



ATTENTION!

Indicates notices of risks that can result in damage to the appliance.



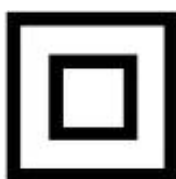
NOTICE!

Emphasizes tips and other useful information in the operating instructions.



NOTICE!

This is an appliance in which protection against electric shock does not rely on basic insulation only, but in which additional safety precautions, such as double insulation or reinforced insulation are provided, there being no reliance on either protective earthing or installation conditions.



In case of danger



WARNING!

In dangerous situations, immediately pull the plug out of the socket or release the battery from the device.

Dispatch

Send the appliance in the original package or a similar, well-padded package to prevent damage to the appliance.

Technical data	RS 17 E
Rated voltage / Rated frequency	230 V / 50 Hz
Vacuum max.	22 kPa
Max. air flow	30 l/s
Weight – ready for use	5,5 kg
Measurements L x W x H	21 x 30 x 59 cm
Dust bag filling capacity max.	6 l
Cable length	12,5 m
Range	14 m
Nominal size of accessories	35 mm

Trade mark

nilco

Model

RS 17 E

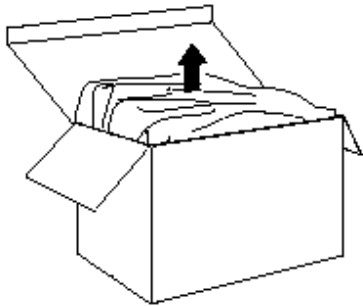
Code

30 40 003

Rated input power in W

650

Unpacking



Unpack the appliance and check the contents for completeness. (see page 8 “Scope of delivery”) If you detect damage from transport, contact your retail dealer immediately.



NOTICE!

Keep the packaging material for storage and later transport (e.g. when moving or sending the appliance for servicing).



WARNING!

Never use a defective appliance.

Mounting



WARNING!

Prior to assembly, make sure that the mains plug is unplugged. If the mains plug is plugged in, the appliance could accidentally be switched on, resulting in injuries.

Suction hose



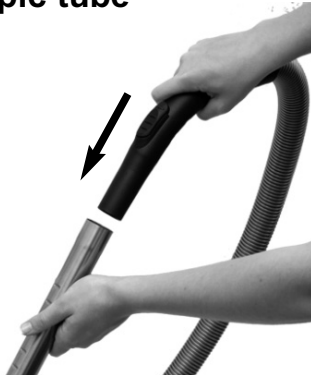
- Insert the end of the suction hose from below into the back of the canister.

Appliance



- Put the device on your back.
- Snap the hip strap into place at the fastener and adjust it according to your requirements.
- Adjust the shoulder strap until it fits your body. Do not pull it too tight, the majority of the weight should be resting on the hip strap.

Hose handle – telescopic tube



- Insert the hose handle firmly into the telescopic suction tube by rotating slightly.

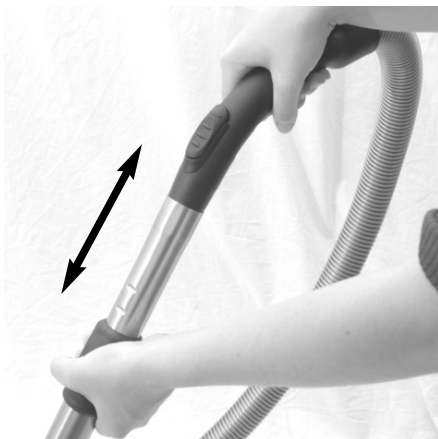
Telescopic tube floor nozzle



Illustration similar

- Insert the telescopic tube firmly into the floor nozzle by rotating slightly.

Adjusting the length of the suction tube



- Hold the hose handle securely with one hand.
- With the other hand take hold of the sliding sleeve.
- Pull or push the telescopic tube until the desired length has been attained.
- The backpack vacuum cleaner is now ready for use.

For switching on and off turn on the button on the ON/OFF hand switch.



ATTENTION!

Before using the appliance, make sure that all filters and the dust bag are inserted and intact.

Open the device and check the filter. Also see the “After use” chapter.

Vacuuming

You can now begin your cleaning work.

Instead of the floor nozzle, you can also attach the crevice nozzle or upholstery nozzle onto the handle of the suction hose or onto the suction tube by turning it slightly.

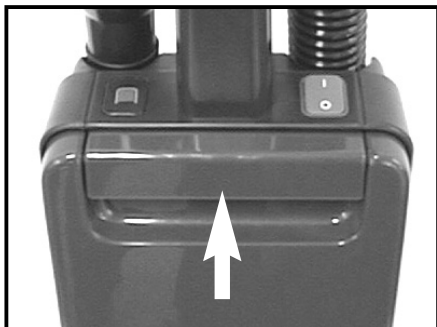


The suction power can be regulated with the suction control. Use this sliding control only for temporary regulation of the suction power.

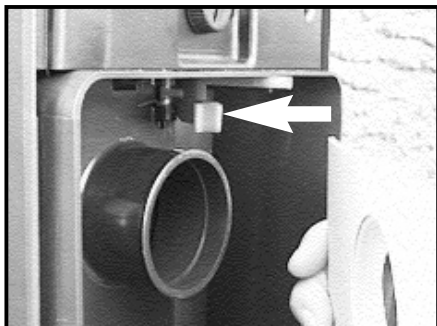


NOTICE!

Only use original Fakir/nilco filters. Only in this way will the filter of the vacuum cleaner remain effective.

Opening the canister

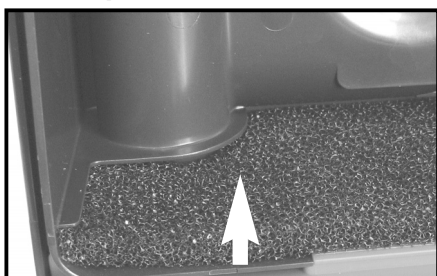
To replace the filter or dust bag, push up the latch of the canister and remove the front of the canister (dust compartment lid).

Lid closing stop

The lid closing stop prevents the lid from closing and also prevents operation of the appliance without a dust bag or when the dust bag is inserted incorrectly.

Replacement of the dust bag

Open the dust compartment and remove the full dust bag. Place a new dust bag with the holding disk on the connection piece in the canister and push it back as far as it will go.

Replacement of the motor protection filter

After changing the dust bag five times or if very dirty, you have to clean or wash out the motor protection filter, or replace it if very dirty. Only once the filter has fully dried is it ready to be re-used.

Replacement of the exhaust filter

The filter has to be changed once the dust bag has been changed five times or if very dirty. Remove the filter cassette from the guiding device by pulling it upwards. Replace the filter, close the cassette and insert into the guide as far as it will go.

Service-Hotline

Dear Customer:

Our products are subjected to stringent quality controls. If this appliance should nevertheless fail to function properly, this is a matter of regret for us. Before contacting our service department, check to see if you can eliminate the problem yourself.



WARNING!

Switch off the appliance/battery and remove it before beginning troubleshooting. This will prevent the appliance from accidentally being switched on.

NOTICE!

If you were not able to eliminate a problem yourself, please contact an authorized Fakir service center or a trained technician in your country.

Service Hotline

01805 325474

18 cents/minute

from the wire-line network of the Deutsche Telekom.

Before calling, make sure to have the following information:

Appliance/model designation including 7-digit article number, e.g. **30 40 001** and date of manufacture **2016-04**

(This information can be found **on the rating plate of the appliance.**)

or the 7-digit replacement part number.



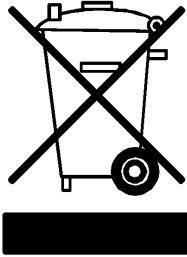
ATTENTION!

Repairs and maintenance may be carried out only by trained specialists (e.g. an authorized Fakir/nilco service center).

Only Fakir/nilco original replacement parts may be used. Unauthorized repairs and maintenance pose a danger for the user.

Fault	Possible cause	Solution
Appliance does not work.	Plug is not inserted or the appliance is not switched on.	Insert the plug into a mains socket and switch on the appliance.
	Power outlet does not carry any power.	Test the appliance at another socket which you are sure carries current.
	Power cord is damaged.	Have the power cord replaced by an authorised Fakir service centre.
Appliance suddenly stops vacuuming.	Overheat protection has tripped (possibly due to clogged suction channels, dirty filters, etc.)	Switch off and unplug the appliance. Eliminate the cause of overheating (e.g. clogged suction channels, dirty filters, etc.). Wait 30 minutes and let the appliance cool down. Then switch on the appliance again.
Vacuum cleaning is unsatisfactory.	Dust bag is full.	Change dust bag.
	Filter is dirty or clogged.	Clean or change the corresponding filter.
	Nozzle, suction tube or suction hose are clogged up.	Eliminate clogging. If necessary, use a wooden stick (e.g. a broomstick) to do this.
	The attached nozzle does not fit the flooring.	Attach the correct nozzle.
	The "carpet/hard floor" switch is in the wrong position for the particular type of floor.	Set the "carpet/hard floor" switch to the correct position for the type of floor.
Appliance runs unusually loud.	Sucked-in particles have become jammed.	Remove particles. If necessary, use a long wooden stick (e.g. a broomstick).

Disposal



When the appliance has reached the end of its service life, especially in the event of malfunctions, render the appliance unserviceable.

Discharge the battery completely by letting the appliance run until the motor stops.

Remove the battery from the appliance by pressing the button on the battery holder and removing the battery block. Empty the suction nozzle in the household trash before disposing of the appliance.

Unserviceable electrical and electronic appliances and rechargeable batteries often contain valuable materials. But they also contain hazardous materials, which are necessary for the correct function and safety of the appliances. In household refuse, or if handled incorrectly, these substances are hazardous to human health and the environment.

Never dispose of unserviceable appliances and the rechargeable battery with the household refuse!

Make use of your local recycling facilities for recycling of electrical and electronic appliances and rechargeable batteries.

Dispose of rechargeable batteries separately!

Check with the local authorities or your retailer.

Store the unserviceable appliance and the rechargeable battery safely out of the reach until disposal!

This appliance fulfills the requirements of the 2012/19/EU – WEEE Directive –

We provide a warranty for the appliance subject to the following conditions:

1. The Customer's main place of residence is in the EU and the appliance was bought from a dealer located in Germany.
2. We undertake to repair the appliance free of charge, including free shipping, if it becomes defective due to a material or assembly error within 24 months (within 12 months if used commercially or used for self-employed professional purposes) and if notification of the defect is given within the warranty period.
A pre-condition of our warranty is that the appliance always treated properly. The warranty terms start on the date of purchase.
3. Parts subject to natural wear (e.g. drive belts, chargeable batteries, brushes, filters) do not fall under the terms of the warranty.
4. The warranty will lapse if the appliance is modified or repaired by persons we have not authorised. Also, no third party spare parts or accessories may be used.
5. The main focus of the warranty is on performing repairs or exchanging defective parts. Repairs on site can only be demanded for large stationary appliances. When making a warranty claim, the invoice or purchase receipt from the dealer stating the date of purchase must be presented.
6. If the repair fails and the damage or defect cannot be rectified even after a second attempt, the appliance will be replaced with one of the same value. If neither repair nor replacement is possible, the customer is entitled to return the appliance and demand reimbursement of the purchase price. In the event that the appliance is exchanged or the purchase price reimbursed, a usage fee may be raised for the period that the appliance was in use.
7. Warranty work does not extend the warranty period or mark the start of a new warranty period. The warranty term for installed spare parts ends at the same time as the warranty period for the whole appliance.
8. The contractual and/or statutory regulations relating to the correction of faults is not affected by the provisions of the warranty.

Valid from 1st June 2014

Fakir-Hausgeräte GmbH
nilco-Reinigungsmaschinen GmbH

Industriestraße 6
D-71665 Vaihingen / Enz

Postfach 1480
D-71665 Vaihingen / Enz

Tel.: +49 7042/912-0
Fax: +49 7042/912-360

www.fakir.de / www.nilco.de
info@fakir.de / verkauf@nilco.de



© 2019 Fakir-Hausgeräte GmbH
Subject to revision
30 40 994 – 9902 en